



Sulix[®]Professional



TELEPÍTŚÜNK GYORSAN ÉS EGYSZERŐEN SULIX PROFESSIONALT

Telepítési útmutató türelmetleneknek,
érettségi felkészüléssel

A kézikönyv elkészítésekor az ULX Kft. a lehető legnagyobb gondossággal és körültekintéssel járt el, ennek ellenére nem zárható ki hibák, tévedések előfordulása.

Lehetséges, hogy jelen nyomtatott példány nem a kézikönyv legfrissebb állapotát tükrözi.

A legfrissebb állapot a sulix.hu oldalról tölthető le regisztráció és bejelentkezés után.

Az ULX Kft. nem vállal felelősséget a közölt információk teljességét, tartalmát és naprakész állapotát, valamint az esetlegesen előforduló hibákat, tévedéseket illetően.

Amennyiben a kézikönyv tartalmával kapcsolatos észrevétele van, kérjük jelezze a lenti e-mail címen.

7.2.1 verzió, 2014

web: <http://www.sulix.hu>

email: info@sulix.hu

KÖZREADVA A CREATIVE COMMONS

NEVEZD MEG! – NE ADD EL! – ÍGY ADD TOVÁBB! 2.5 MAGYARORSZÁG

(CC BY-NC-SA 2.5)

LICENC ALATT¹



ULX KFT., 2005-2014.

1. <http://creativecommons.org/licenses/by-nc-sa/2.5/hu/>

Tartalomjegyzék

| | |
|---|-----------|
| A SuliX Professional telepítésének lehetőségei..... | 1 |
| Telepítés DVD segítségével egyénileg..... | 1 |
| Telepítés SuliXserver segítségével (rendszergazdáknak)..... | 1 |
| Telepítés módjának kiválasztása..... | 2 |
| SuliX Professional Windows mellé történő telepítésének előkészítése..... | 4 |
| SuliX Professional automatikus telepítése Windows XP mellé..... | 4 |
| SuliX Professional automatikus telepítése Windows Vista mellé..... | 8 |
| SuliX Professional automatikus telepítése Windows 7 mellé..... | 12 |
| SuliX Professional automatikus telepítése..... | 16 |
| Az automatikus telepítés menete..... | 16 |
| A telepítés befejezése..... | 17 |
| Üdvözlőoldal..... | 17 |
| A licencszerződés elfogadása..... | 17 |
| Helyi felhasználó létrehozása..... | 17 |
| A számítógép órájának beállítása..... | 18 |
| Első bejelentkezés a SuliX Professional rendszerbe..... | 19 |
| Miért nem tud bejelentkezni?..... | 19 |
| Alapértelmezett böngésző kiválasztása..... | 19 |
| Kedvenc programok indítása a tálcáról..... | 20 |
| A SuliX Professional aktiválása és frissítése..... | 21 |
| Rendszer aktiválása..... | 21 |
| Rendszer frissítése..... | 22 |
| Készen az érettségire..... | 24 |
| Adatbázis létrehozása..... | 24 |
| Szövegfájl importálása adatbázisba Érettségi segédeszközzel..... | 24 |
| Szövegfájl átalakítása adatbázissá az adatbázis-kezelő használatával..... | 26 |
| Kapcsolódás a létrehozott MySQL adatbázishoz LibreOffice segítségével..... | 27 |
| Adatbázis tartalmának mentése fájlba..... | 28 |
| Adatbázis törlése..... | 28 |
| A SuliX Professional telepítése haladóknak..... | 29 |

A SuliX Professional telepítésének lehetőségei

A számítógépen két módon lehet SuliX Professional operációs rendszer. Az egyik lehetőség, hogy úgynevezett **OEM telepítéssel** kerül Önhöz, azaz a számítógépével együtt kapja meg előre feltelepítve, illetve ha enélkül vásárolta meg a számítógépet, akkor Önnek kell feltelepítenie rá a SuliX Professional operációs rendszert.

Amennyiben a számítógépét előre telepített SuliX Professional operációs rendszerrel vásárolta, úgy ez a fejezet nem Önnek szól, a telepítést csupán be kell fejeznie, azaz meg kell tennie a rendszer alapvető beállítását. Ennek mikéntjéről a A telepítés befejezése fejezetben olvashat (17. oldal). A mostani fejezet azt mutatja be, hogy hogyan kell a SuliX Professional operációs rendszert feltelepíteni számítógépére **DVD** vagy **SuliXserver** segítségével. A **DVD-vel történő telepítéshez szükséges telepítő képmást díjmentesen töltheti le a sulix.hu oldalról**².

Telepítés DVD segítségével egyénileg

A SuliX Professional telepítéséhez szüksége lesz a letöltött képmásra és egy üres DVD-re, melyre ki kell írnia a letöltött telepítő képmást³. A DVD lemezt a számítógép indulásakor kell behelyezni a számítógép DVD meghajtójába. Ezután a számítógépen be kell állítani, hogy a kívánt eszközzel induljon el (bootoljon), melyet a számítógép BIOS-ában lehet megtenni. Egyes modellek támogatják a telepítő média kiválasztását a BIOS módosítása nélkül, ekkor általában valamelyik funkcióbillentyű megnyomása után választhatunk indítási médiumot. (A funkcióbillentyűk a billentyűzet felső régiójában helyezkednek el és F1-től F12-ig számozottak.) A bekapcsoláskor általában tájékoztat minket egy felirat, hogy melyik billentyűvel léphetünk be a BIOS beállító menüjébe vagy választhatunk indítási médiumot.

Telepítés SuliXserver segítségével (rendszergazdáknak)

Ha Ön rendelkezik SuliXserverrel, ellenőrizze, hogy a legfrissebb telepítőmedia áll rendelkezésre (Hálózat – Telepítőmedia menüpont). Ezután az adminisztrációs felületen engedélyeznie kell a hálózati telepítést a **Biztonság – Telepítés-frissítés** menüben. Ezután a telepíteni kívánt számítógépet úgy kell beállítani, hogy hálózatról induljon el. A hálózatról történő telepítéshez a számítógép alaplapjának támogatnia kell a **PXE** technológiát. **Azok a számítógépek, amelyek fel vannak véve az adminisztrációs felületen valamelyik tanteremhez, akkor telepíthetők a SuliXserver segítségével, ha az adott teremre a Biztonság – Hozzáférések menüben engedélyezve van a kliensek telepítése. A telepítés előkészületeként győződjön meg róla, hogy a SuliXserver a legfrissebb elérhető verzióra frissítve lett és a legújabb kliens telepítőmedia rendelkezésre áll. Ha a webes adminisztrációs felületen egy piros felirat valamelyik hiányáról tájékoztatja, frissítse rendszerét, vagy a telepítőmediát.**



Kliens-telepítőmedia állapotának ellenőrzése

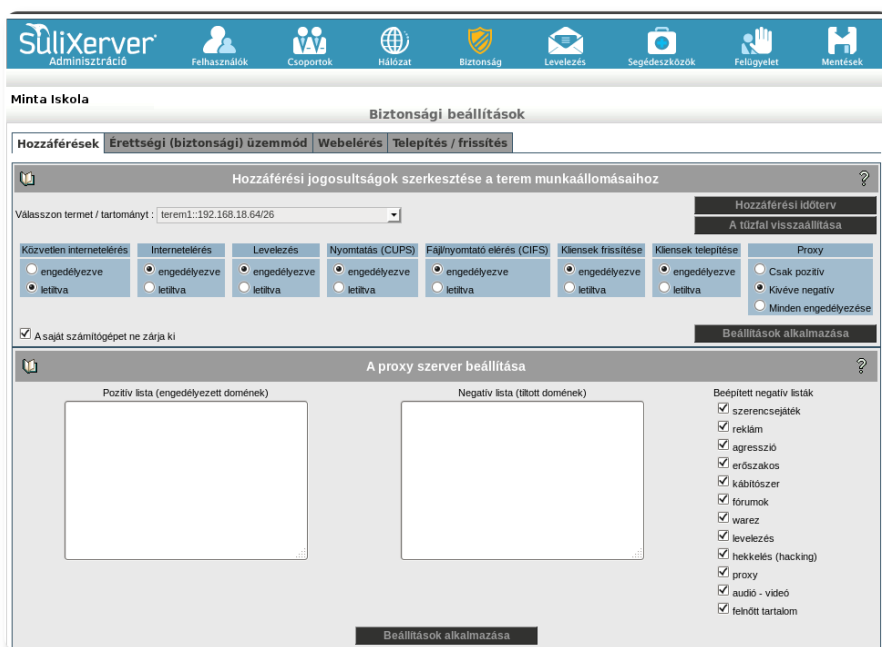
2. A letöltéshez regisztrálnia kell a <http://sulix.hu> oldalon. A regisztráció díjmentes és semmilyen kötelezettséggel nem jár.

3. A telepítőképmás formátuma szabványos ISO, melyet az elterjedt operációs rendszerek mindegyike támogat

A SULIX PROFESSIONAL TELEPÍTÉSÉNEK LEHETŐSÉGEI



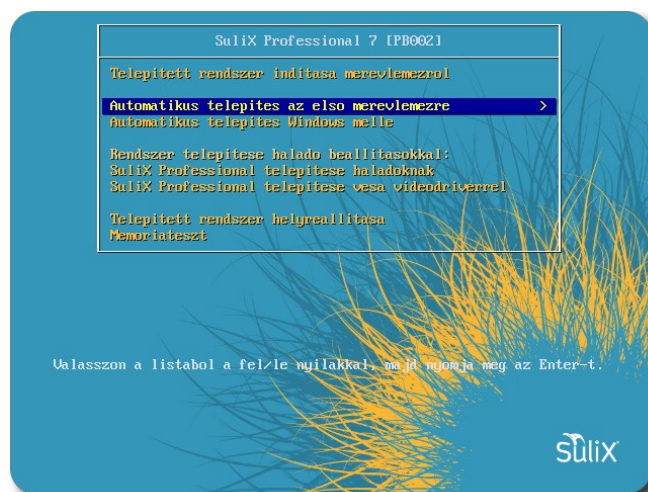
Hálózati telepítés engedélyezése a SuliXServer adminisztrációs felületén



Telepítés engedélyezése teremben

Telepítés módjának kiválasztása

Amennyiben sikerült a megfelelő forrásról elindítani a számítógépet, az alábbi képernyő jelenik meg előttünk.



A telepítő indítómenüje

Többféle lehetőségünk is van a telepítésre, de ha nem vagyunk szakértők vagy az alapértelmezett beállításokon nem kívánunk változtatni, válasszuk az **Automatikus telepítés az első merevlemezre**, vagy az **Automatikus telepítés Windows mellé** pontot. Ekkor a telepítő egyetlen kérdést tesz csak fel a telepítés során, nevezetesen azt, hogy mi legyen a rendszer-adminisztrációhoz használt **root** fiók jelszava, semmi más beállítást nem kell tennünk, a teljes telepítés inntől fogva automatikusan megtörténik. Amennyiben a SuliXerver felületén beállítottuk központi root jelszót, ezt a kérdést sem teszi fel a telepítő.

FIGYELEM! Amennyiben az „Automatikus telepítés az első merevlemezre” lehetőséget választja, a telepítéskor az első merevlemez minden adata, a már meglévő operációs rendszerrel együtt törlésre kerül.

Mielőtt a telepítési módszerek bármelyikébe belekezdene, egy külső adathordozóra készítse adatairól biztonsági mentést. A telepítés alatt csak olyan merevlemez legyen csatlakoztatva, melyet SuliX Professional telepítésre kíván felhasználni.

Ha a SuliX Professionalt meglévő Windows operációs rendszer MELLÉ szeretné telepíteni, akkor válassza az "Automatikus telepítés Windows mellé" lehetőséget (ebben az esetben feltétlenül szükséges, hogy a számítógépben legyen egy particionálatlan terület, amely legalább 15 GB méretű)!

Ha a SuliX Professionalt más meglévő nem Windows operációs rendszer MELLÉ szeretné telepíteni, vagy nem törölhető adatok vannak a számítógépén, mindenképpen válassza a haladó telepítést!

Amennyiben nem nyomunk meg semmilyen billentyűt, a telepítő 60 másodperc múlva elindul az alapértelmezett módban, mely a **merevlemezre telepített rendszer indítása, így semmilyen változtatás nem történik.**

Ha véletlenül benne felejtettük a telepítőlemezt a meghajtóban és arról indult el a számítógép, de már nem szeretnénk telepíteni, válasszuk az első (alapértelmezett) lehetőséget (**Telepített rendszer indítása merevlemezről**), ekkor a számítógép teljesen úgy fog elindulni, mintha nem is lenne benne a telepítő DVD.

A szakértői módokról a későbbiekben lesz szó, azokról a kötet végén olvashat A SuliX Professional telepítése haladóknak című fejezetben a 29. oldalon.

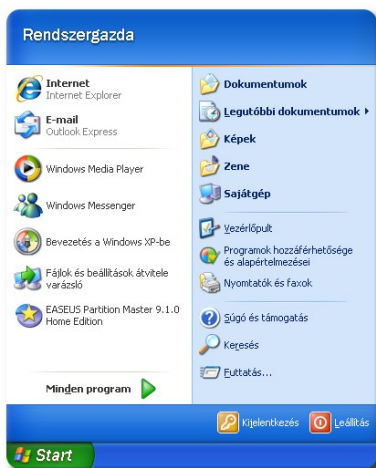
SuliX Professional Windows mellé történő telepítésének előkészítése

SuliX Professional automatikus telepítése Windows XP mellé

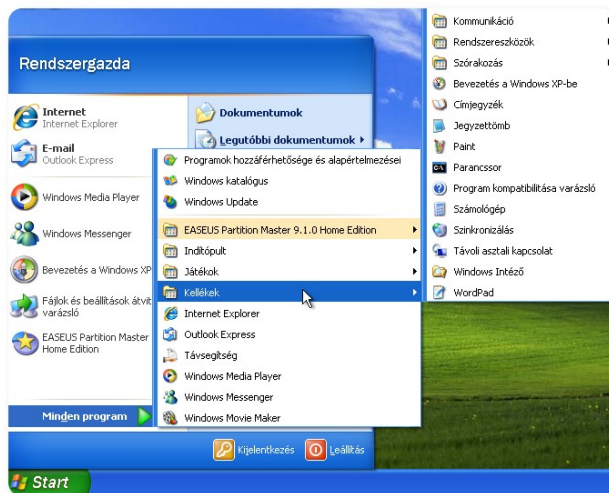
Amennyiben a számítógépen van a Windows XP mellett egy particionálatlan terület, amelyik legalább 15 GB méretű, akkor az "Automatikus telepítés Windows mellé" lehetőséget kiválasztva, a SuliX Professional automatikusan települ a meglévő Windows XP operációs rendszer mellé.

Ha nincs ekkora particionálatlan terület, akkor a Windows partíció zsugorításával tudunk helyet biztosítani. Az összenyomás biztonságos működéséhez első lépésként a lemez töredezettség-mentesítő elindítása szükséges.

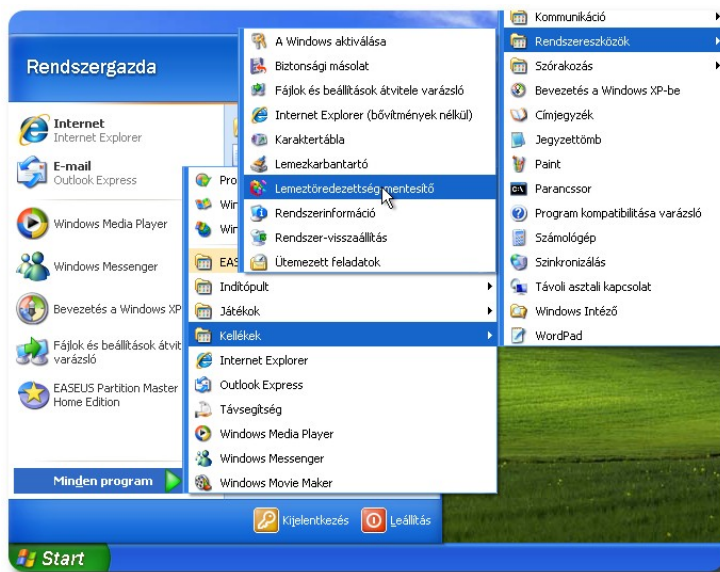
A Start menüben a Minden program – Kellékek – Rendszereszközök menüben található a töredezettség-mentesítő.



Start menü - Minden program

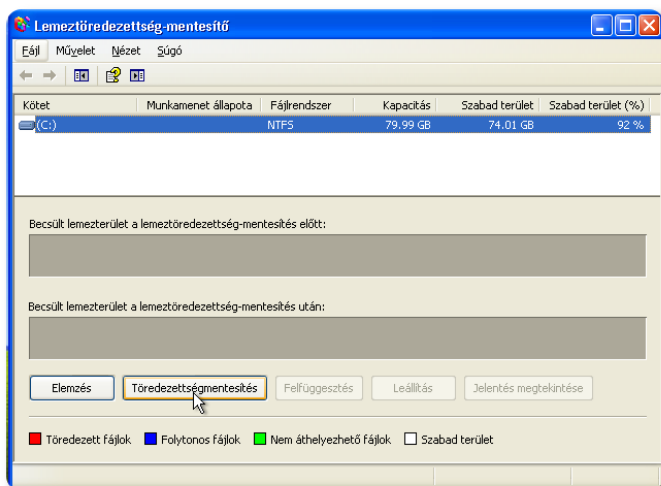


A Kellékek kiválasztása

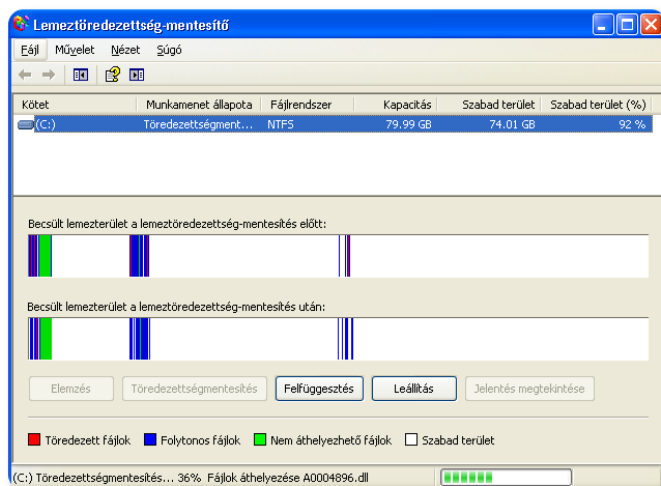


A Lemeztöredezettség-mentesítő kiválasztása

A lemeztöredezettség-mentesítéshez válasszuk ki a kívánt partíciót, majd kattintsunk a **Töredezettségmentesítés** gombra. A töredezettségmentesítés eltarthat egy ideig a lemezmérettől függően.

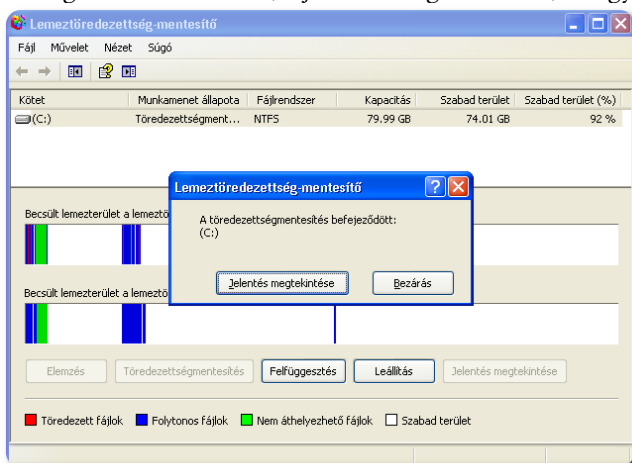


A Lemeztöredezettség-mentesítő főképernyője és a Windows partíció kiválasztása

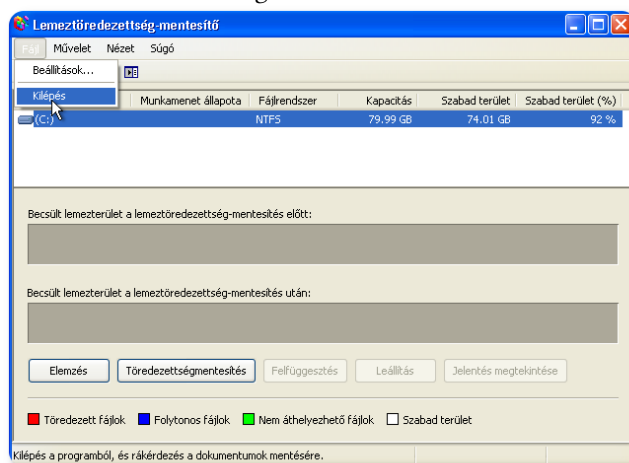


Töredezettségmentesítés közben

Ha végzett az alkalmazás, a jelentés megtekinthető, de egyből kattinthatunk a **Bezárás** gombra is.



A töredezettségmentesítés befejeződött

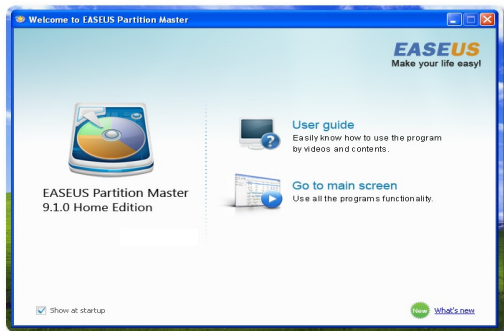


Kilépés

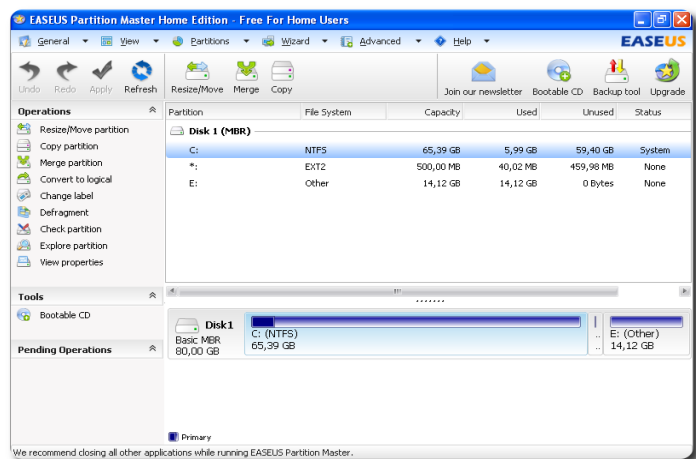
Figyelem! Mielőtt a Windows partíció zsugorításához hozzáfognánk, készítsen adatairól biztonsági mentést egy külső adathordozóra!

A lemeztöredezettség- mentesítés befejezése után kezdetünk hozzá a Windows partíció zsugorításához.

Windows XP esetén nincs olyan beépített eszköz, amellyel a partíció zsugorítását el tudnánk végezni, ezért külső particionáló szoftvert kell használnunk. Ezek közül kedvünkre válogathatunk. Ahhoz, hogy be tudjuk mutatni a használatot, kiválasztottunk egyet, az EASEUS Partition Master Home Edition 9.1.0 verziószámú szoftvert. Ezen a példán keresztül mutatjuk be a Windows XP kötet zsugorítását.

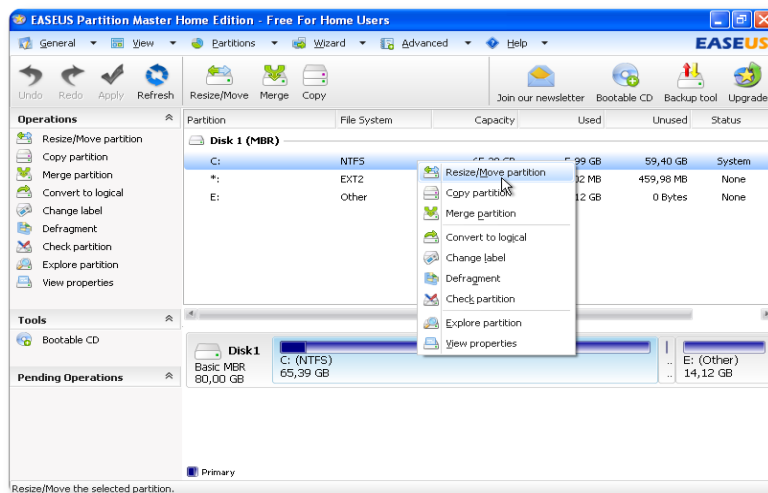


Az indítóképernyő



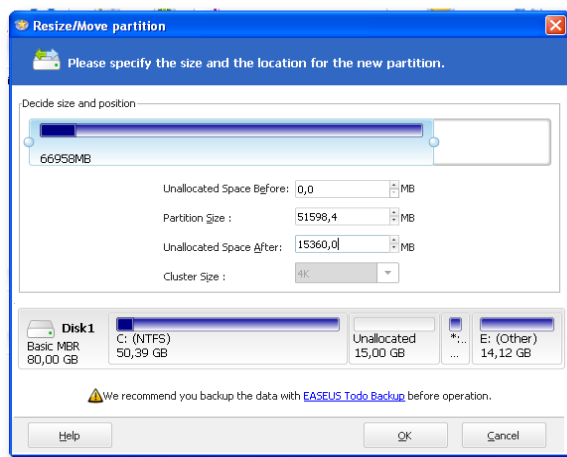
A merevlemez particionálás előtti állapota

A "Go to main screen"-re kattintva a főképernyő jelenik meg, a zsugorításhoz a **Resize/Move partition** opciót kell kiválasztani:

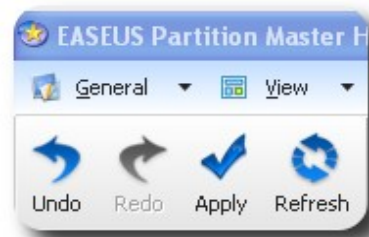
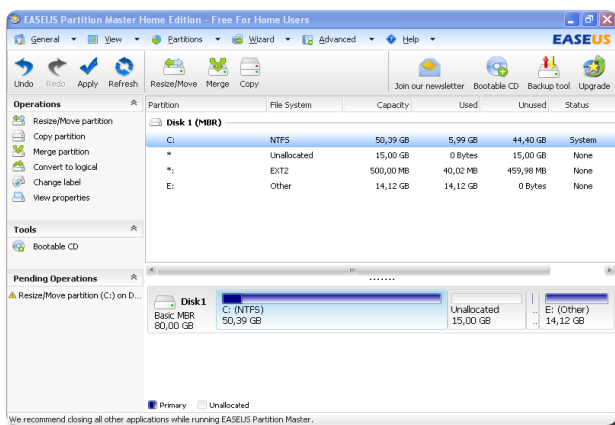


Resize/Move partition funkció kiválasztása

A **Resize/Move partition** képernyőn láthatjuk a részletes adatokat. A **Partition Size** megadásánál az **"Unallocated Space After"** mező értékének legalább 15360-nak kell lennie. Az OK gomb megnyomásával visszatérünk a főképernyőre.



A Resize/Move partition képernyő és a particionálás beállítása

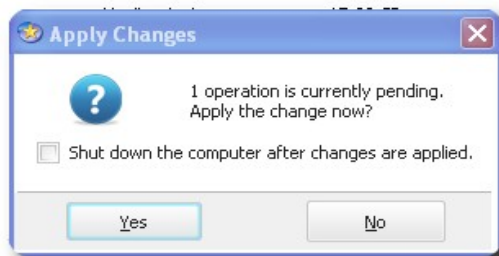


Apply gomb a végrehajtáshoz

A beállítások eredményének megtekintése

Az Apply gomb megnyomásával tudjuk a zsugorítást végrehajtani, a műveletet pedig meg kell erősítenünk. A véglegesítéshez, a felugró ablakban a "Yes" gombot kell megnyomni, és érdemes a jelölőnégyzetet is megjelölni, hogy a számítógép automatikusan kikapcsoljon a módosítások után.

A számítógép többszöri újraindítása után a zsugorítás megtörténik, és elindulhat a SuliX Professional automatikus telepítése Windows mellé.



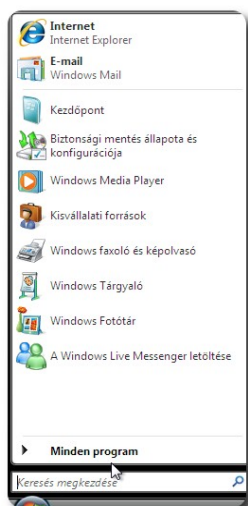
A módosítások véglegesítése

SuliX Professional automatikus telepítése Windows Vista mellé

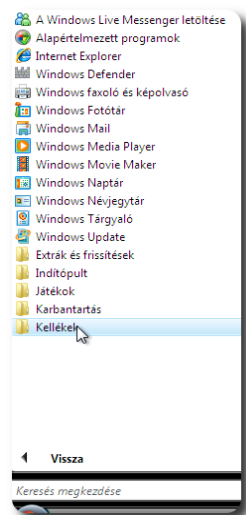
Amennyiben a számítógépen van a Windows Vista mellett egy particionálatlan terület, amelyik legalább 15 GB méretű, akkor az "Automatikus telepítés Windows mellé" lehetőséget kiválasztva, a SuliX Professional automatikusan települ a meglévő Windows Vista operációs rendszer mellé.

Ha nincs ekkora particionálatlan terület, akkor a Windows partíció zsugorításával tudunk helyet biztosítani. Az összenyomás biztonságos működéséhez első lépésként a lemez töredezettség-mentesítő elindítása szükséges.

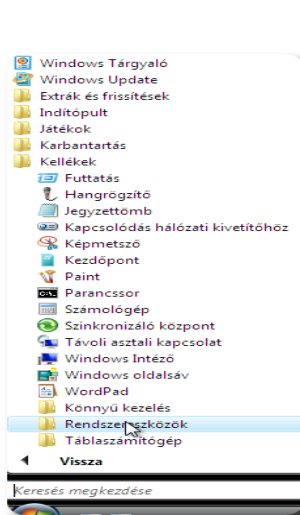
A Start menüben a Minden program- Kellékek - Rendszereszközök menüben található a töredezettség-mentesítő.



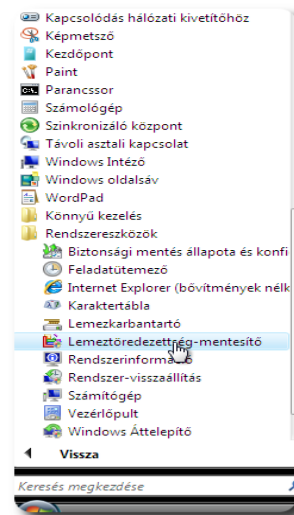
Minden program



Kellékek

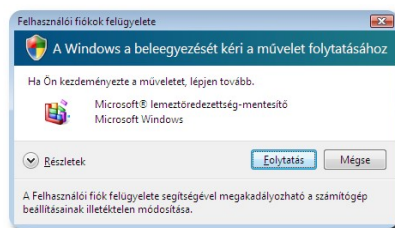


Rendszereszközök



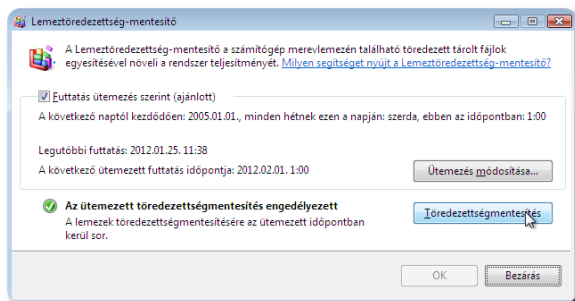
Lemeztöredezettség-mentesítő

A Lemeztöredezettség-mentesítő menüelemre kattintva a következő képernyőn kell megerősítenünk az alkalmazás futását.

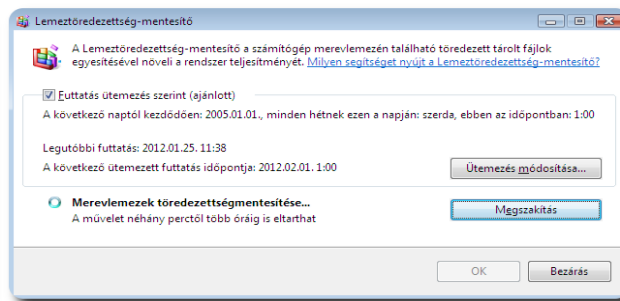


A művelet folytatása

A Folytatás gomb megnyomása után megjelenik a Lemeztöredezettség-mentesítő, itt kattintsunk a Töredezettségmentesítés gombra.

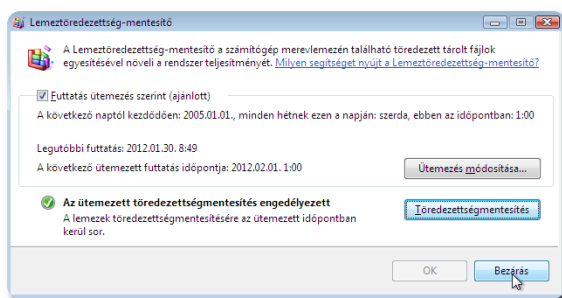


A töredezettségmentesítés indítása



Töredezettségmentesítés közben

A kilépés a Lemeztöredezettség-mentesítőből a Bezárás gombbal történik:



Bezárás

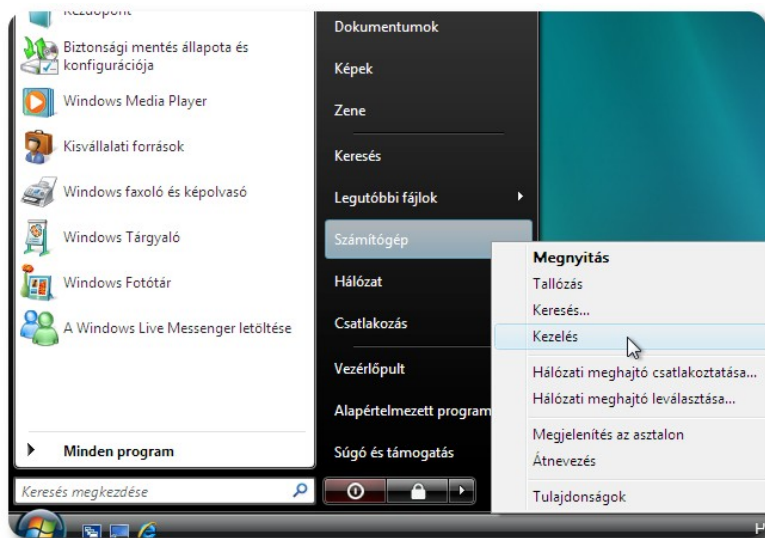
A lemeztöredezetttség- mentesítés befejezése után kezdetünk hozzá a Windows partíció zsugorításához.

Figyelem! Mielőtt a Windows partíció zsugorításához hozzákezdene, készítse adatairól biztonsági mentést egy külső adathordozóra!

A Windows Vista és a Windows 7 operációs rendszerek tartalmaznak olyan eszközt, amellyel a zsugorítást végre tudjuk hajtani. A Start menüből a Számítógép menüelemen az egér jobb gombjával érhető el a Kezelés menüből a Tárolás - Lemezkezelés elemet használva. Az egér jobb gombjával a Windows partícióra (C:) kattintva választhatjuk ki a "Kötet zsugorítása ..." funkciót. A zsugorítandó lemezterület méretének legalább 15360 megabájtot kell megadnunk. A "Zsugorítás" gombra kattintva végrehajtható a zsugorítás.

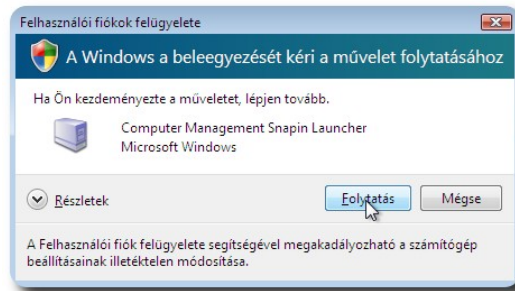
Most ezt a funkciót fogjuk áttekinteni.

A Start menüből a Számítógép menüelemen az egér jobb gombjával érhetjük el a Kezelés menüt:



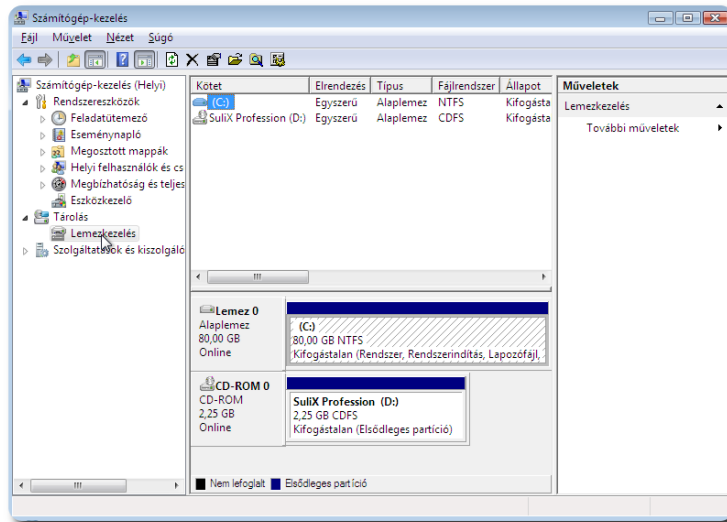
A Kezelés menü elérése

A művelet folytatása a Folytatás gomb megnyomásával történik:



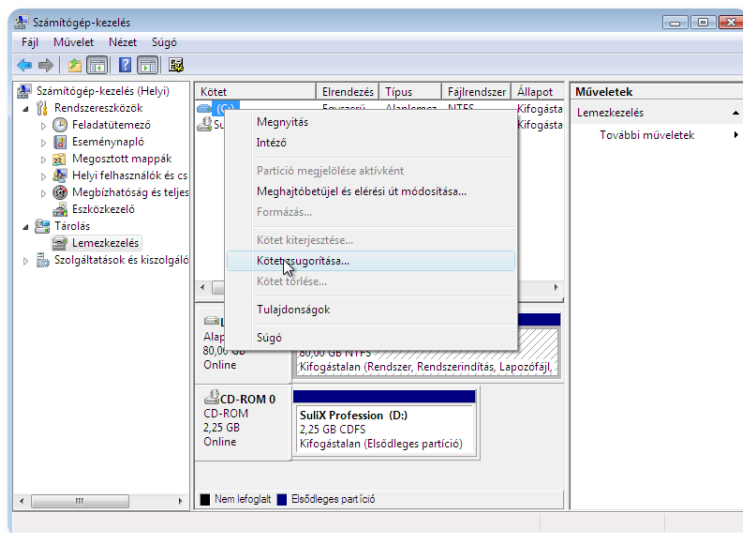
A művelet folytatása

A Számítógép-kezelés ablakban a Lemezkezelés képernyője:



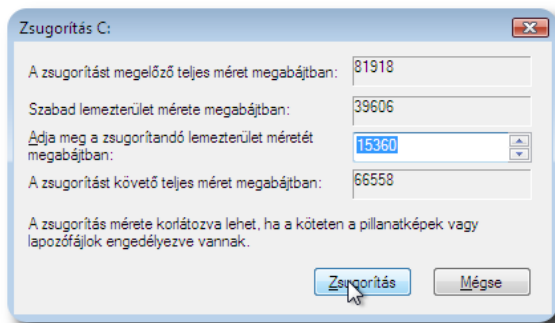
A Lemezkezelés kiválasztása

A Windows partícióra (C:) az egér jobb gombjával kattintva választható ki a Kötetsugorítása... opció:



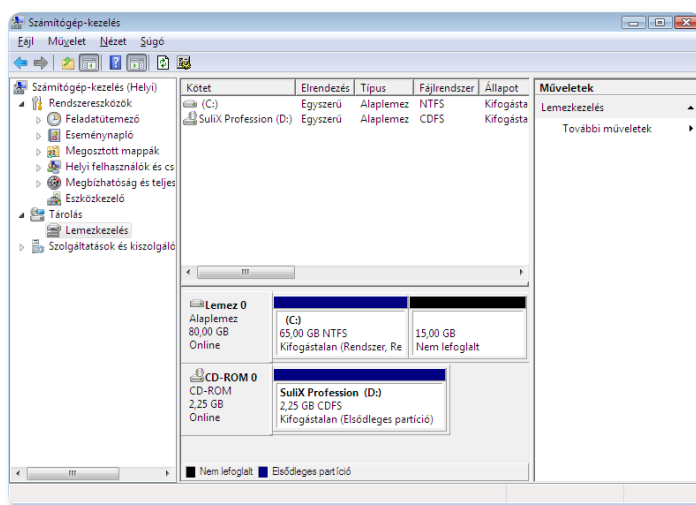
A Kötetsugorítása... kiválasztása

A zsugorítás végrehajtása a Zsugorítás gomb megnyomásával történik:



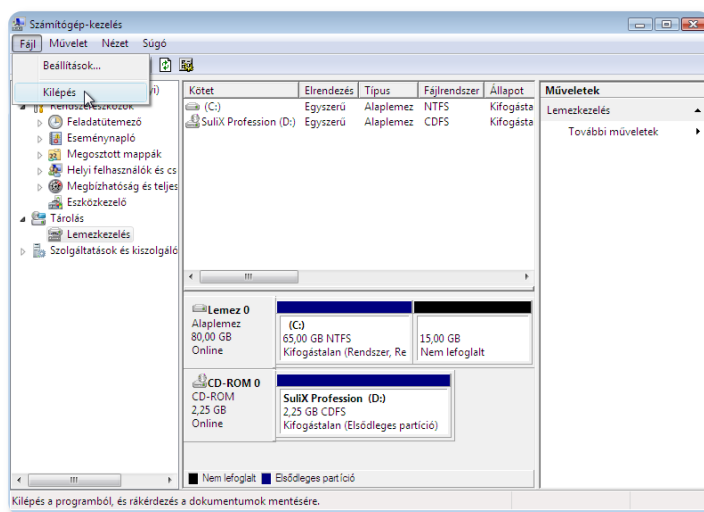
A zsugorítás végrehajtása

A zsugorítás végrehajtása után a következő képernyő jelenik meg:



A zsugorított kötet

A kilépés a Fájl menüben található Kilépés funkcióra kattintva történik:



Kilépés

A számítógép újraindítása után a zsugorítás megtörténik, és elindulhat a SuliX Professional automatikus telepítése Windows mellé.

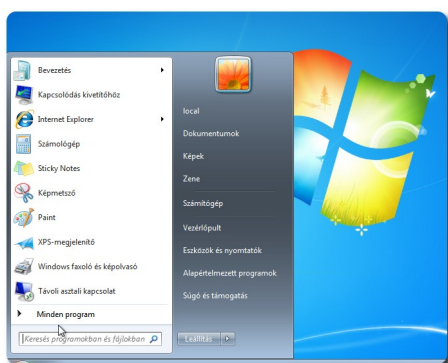
SuliX Professional automatikus telepítése Windows 7 mellé

Amennyiben a számítógépen van a Windows 7 mellett egy particionálatlan terület, amelyik legalább 15 GB méretű, akkor az "Automatikus telepítés Windows mellé" lehetőséget kiválasztva, a SuliX Professional automatikusan települ a meglévő Windows 7 operációs rendszer mellé.

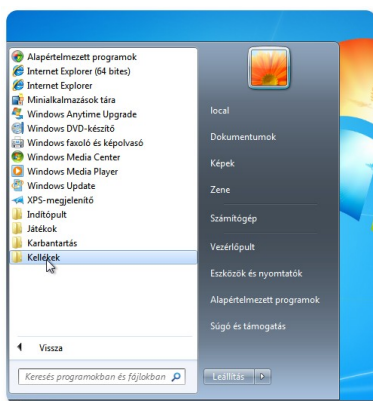
Ha nincs ekkora particionálatlan terület, akkor a Windows partíció zsugorításával tudunk helyet biztosítani. Az összenyomás biztonságos működéséhez első lépésként a lemez töredezettség-mentesítő elindítása szükséges.

A Start menüben a Minden program – Kellékek – Rendszereszközök menüben található a töredezettség-mentesítő. Ennek lefuttatása után kezdhetünk hozzá a Windows partíció zsugorításához.

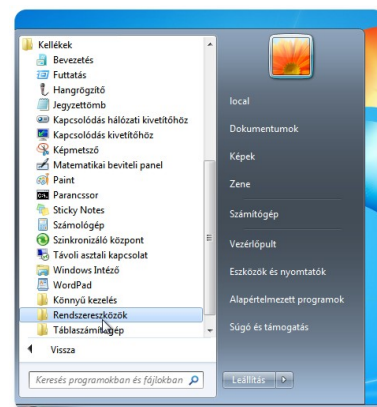
A Start menüből a "Minden program" – "Kellékek" – "Rendszereszközök" kiválasztása:



Minden program

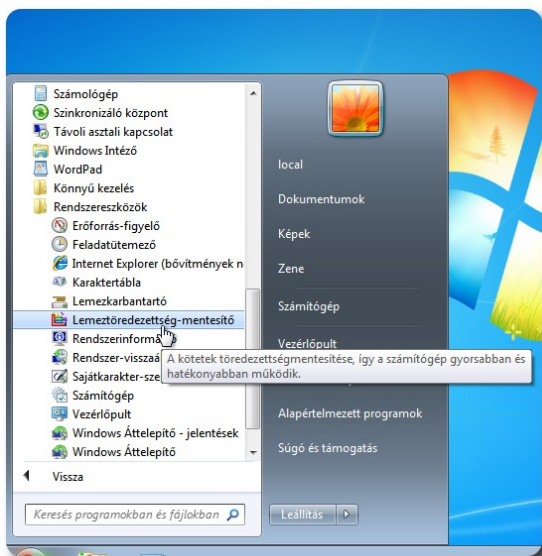


Kellékek

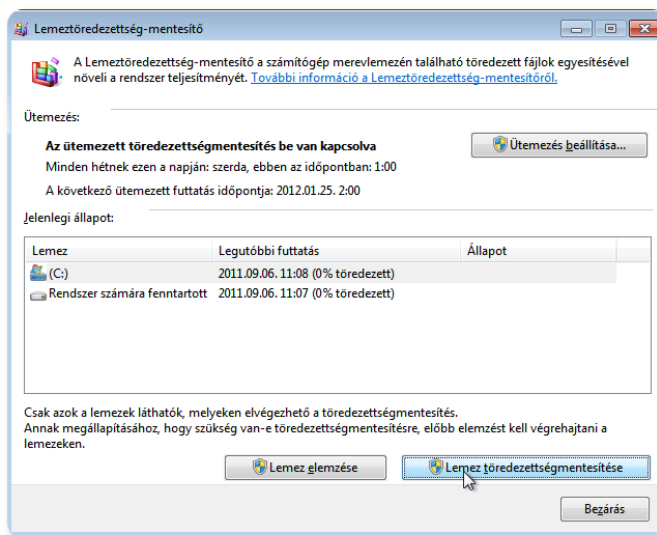


Rendszereszközök

A Lemeztöredezettség-mentesítő kiválasztása és elindítása a Lemez töredezettségmentesítése gombbal történik:



Lemeztöredezettség-mentesítő



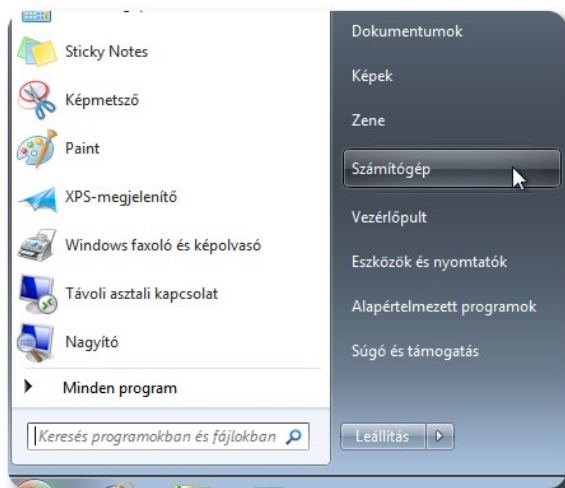
Lemez töredezettségmentesítése

Figyelem! Mielőtt a Windows partíció zsugorításához hozzákezdene, készítse adatairól biztonsági mentést egy külső adathordozóra!

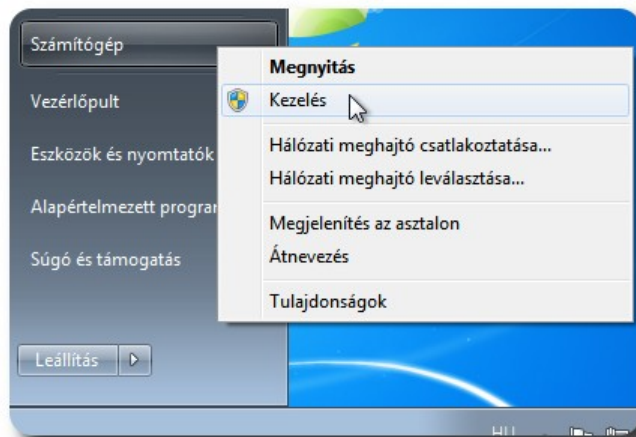
A lemeztöredezettség- mentés befejezése után kezdetünk hozzá a Windows partíció zsugorításához.

A Windows Vista és a Windows 7 operációs rendszerek tartalmaznak olyan eszközt, amellyel a zsugorítást végre tudjuk hajtani. A Start menüből a Számítógép menüelemen az egér jobb gombjával érhető el a Kezelés menüből a Tárolás – Lemezkezelés elemet használva. Az egér jobb gombjával a Windows partícióra (C:) kattintva választhatjuk ki a "Kötet zsugorítása..." funkciót. A zsugorítandó lemezterület méretének legalább 15360 megabájtot kell megadnunk. A "Zsugorítás" gombra kattintva végrehajtódik a zsugorítás.

A Start menüből a Számítógép menüelemen az egér jobb gombjával érhetjük el a Kezelés menüt:

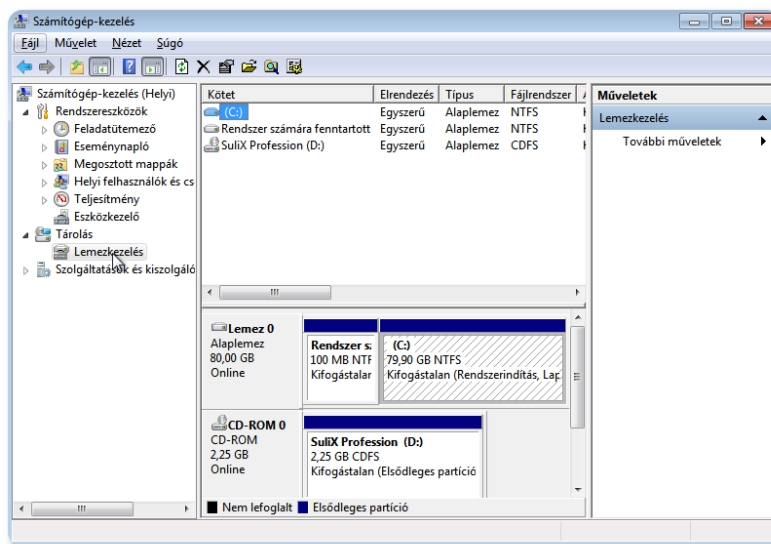


Számítógép



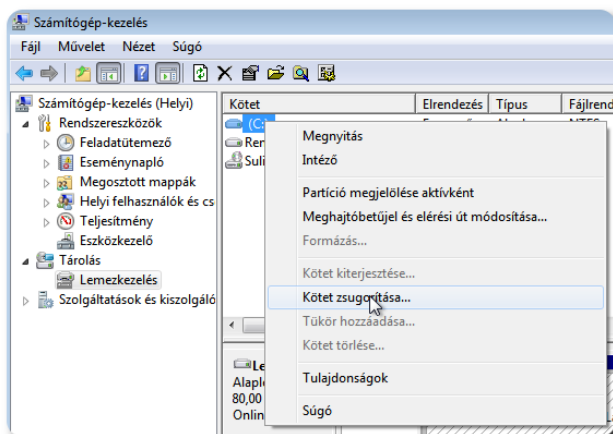
Kezelés

A Számítógép-kezelés ablakban a Lemezkezelés képernyője:



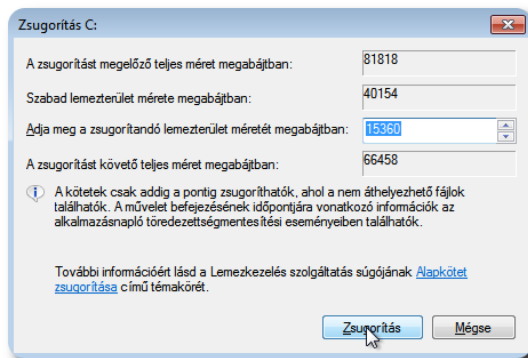
A Lemezkezelés kiválasztása

A Windows partícióra (C:) az egér jobb gombjával kattintva választható ki a Kötet zsugorítása... opció:



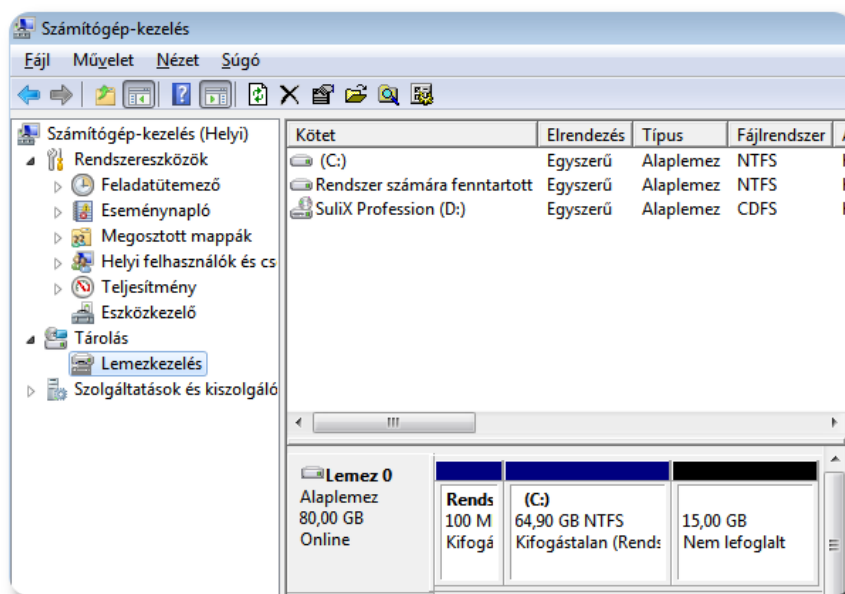
Kötet zsugorítása... kiválasztása

A zsugorítás végrehajtása a Zsugorítás gomb megnyomásával történik:



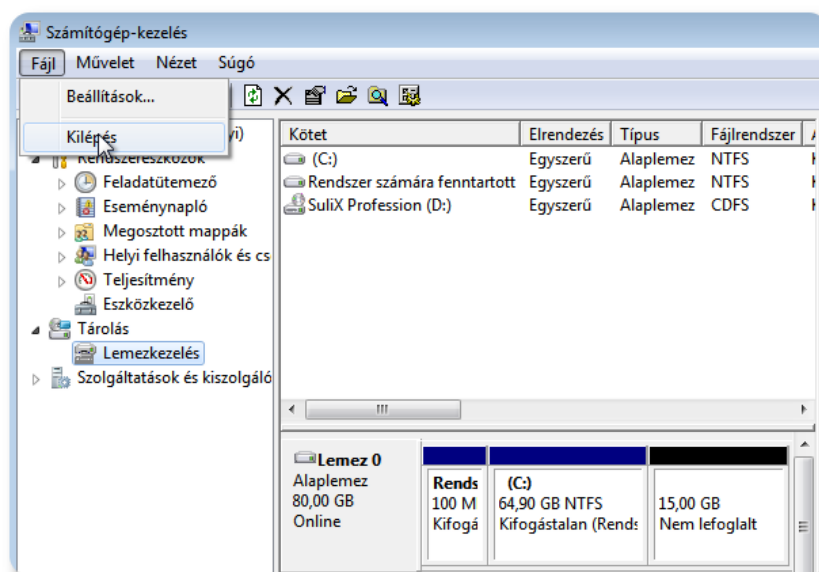
A zsugorítás végrehajtása

A zsugorítás végrehajtása után a következő képernyő jelenik meg:



A zsugorított köteg

A kilépés a Fájl menüben található Kilépés funkcióra kattintva történik:

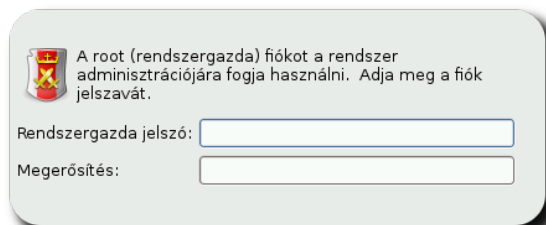


Kilépés

A számítógép újraindítása után a zsugorítás megtörténik, és elindulhat a Sulix Professional automatikus telepítése Windows mellé.

SuliX Professional automatikus telepítése

Az automatikus telepítés menete



A root (rendszergazda) fiókot a rendszer adminisztrációjára fogja használni. Adja meg a fiók jelszavát.

Rendszergazda jelszó:

Megerősítés:

Rendszergazda jelszavának megadása

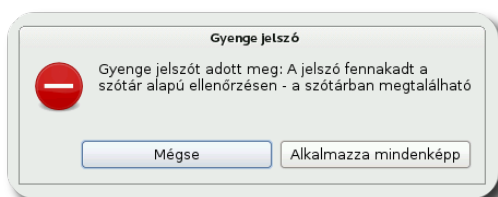
fel.

Amennyiben a második, vagy a harmadik menüpontot választottuk, elindul a telepítő automatikus módban. Amennyiben automatikus telepítést választunk az első merevlemezre, meg is kell erősítenünk a döntésünket. A telepítéshez semmit sem kell tennünk, minden beállítás – a rendszergazda jelszaván kívül – megtörténik az előzetesen összeállított konfiguráció szerint az automatikus telepítések esetén.

Ha

SuliXverrről telepítünk és a webes felületen beállítottuk a kliens root-jelszavát, a telepítő még ezt a kérdést sem teszi

Ha a telepítő nem itéli elég biztonságosnak a megadott jelszót, megkérdez, hogy biztosan ezt akarjuk-e használni. Válaszoljunk belátásunk szerint.



Figyelmeztetés gyenge jelszóra

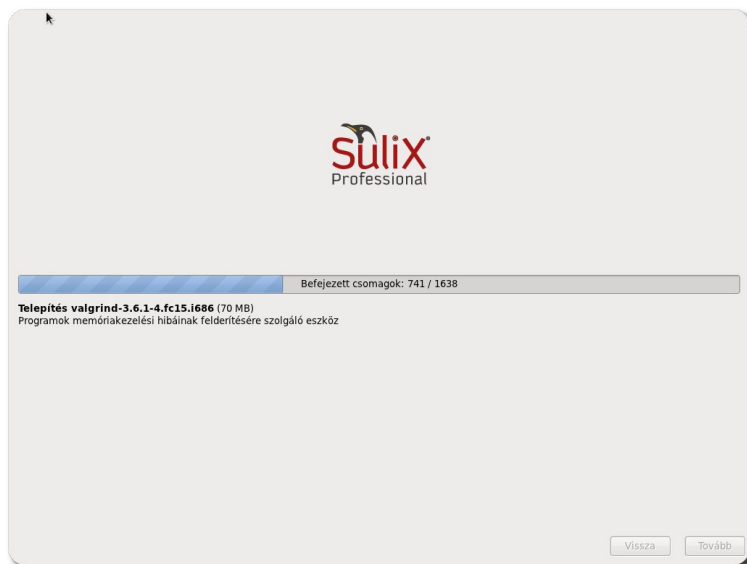
A rendszer, miután bekérte a rendszergazda jelszavát, beállítja a lemezeinket a SuliX Professional használatára és telepíti a szükséges szoftver-komponenseket. A rendszergazda jelszavának megadását követően kezdődik meg a SuliX Professional tényleges telepítése, addig a telepítő semmilyen módosítást nem tesz számítógépünkön. A telepítés menetét nyomon követhetjük a képernyőn: a lemezek particionálását követően a csomagok telepítése során láthatjuk az aktuálisan telepített szoftverkomponens nevét, rövid leírását, a már telepített csomagok számát és az összes telepítendő csomag számát.

A csomagok telepítésének ideje nagyjában függ a számítógépének és az optikai meghajtójának (DVD-ről történő telepítés esetén) vagy hálózatának (SuliXverrről történő telepítéskor) sebességétől. A SuliX Professional telepítése egy átlagos számítógépen körülbelül 20-30 percig tart, de ettől eltérő is lehet a telepítés időtartama.

A csomagok telepítését követően a számítógép automatikusan újraindul, ekkor már a telepített rendszer elindítható a merevlemezről, nem igényli többé a telepítési forrást.

Az újraindításkor figyeljünk arra, hogy a számítógép ne a DVD lemezeről vagy a hálózatról induljon el. Ha mégis onnan indult volna el a rendszer, válasszuk a **Telepített rendszer indítása merevlemezről** lehetőséget (mely az alapértelmezett).

A telepített rendszer az első indulásakor még a bejelentkezés előtt néhány fontos beállítást kíván, erről a következő fejezetben olvashat.



Szoftverkomponensek telepítési folyamata

A telepítés befejezése

Amennyiben a számítógépet OEM konfigurációban vásárolta, vagy elvégezte a telepítés lépéseit, az Ön számítógépén egy működőképes SuliX Professional van, Önnek már csak a végső konfigurációs beállításokat kell elvégeznie, melyeket ez a fejezet ismertet.

A konfiguráció négy egyszerű lépésből áll, melyeken sorban végig kell haladnia.

Üdvözlőoldal

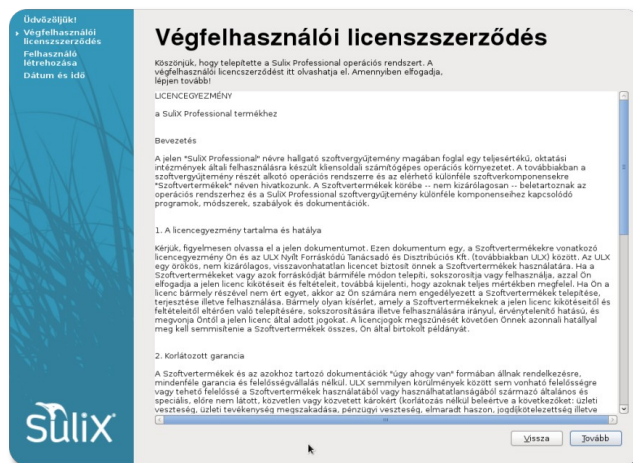
Az első képernyőn nem kell semmit sem csinálnia, a telepített rendszer üdvözi Önt. A jobb alsó sarokban kattintsunk a **Tovább** gombra, hogy a licencszerződéshez jussunk.



A telepített rendszer üdvözi Önt

A licencszerződés elfogadása

A második oldalon a SuliX Professional licencszerződését olvashatja, amennyiben egyetért az ott leírtakkal, kattintson a **Tovább** gombra.



A SuliX Professional licencszerződése

Helyi felhasználó létrehozása

A harmadik oldalon hozhat létre egy helyi felhasználót, ehhez be kell írnia a szükséges adatokat. Ha hálózati bejelentkezést tervez használni (pl. **SuliXerver**), kihagyhatja ezt a lépést a **Tovább** gombra kattintva. A helyi felhasználó arra való, hogy használhassa a számítógépet, ha nem ér el SuliXervert vagy nem áll rendelkezésre egyéb hálózati azonosítás. Ha SuliXervert használ, elegendő egyszer bejelentkeznie a SuliXerver hálózatában a hálózati felhasználójával, ezt követően mindig be fog tudni jelentkezni az adott számítógépen függetlenül a hálózati szolgáltatás elérhetőségétől.

A **teljes név** megadása nem kötelező, de ha megadja, a grafikus felületen mindenhol ez a név fogadja majd. Ha nem ad meg teljes nevet, a felhasználóneve fogja mindenhol azonosítani.

A TELEPÍTÉS BEFEJÉZÉSE

A **felhasználónév** megadása kötelező. Írjon be valamilyen kitalált nevet, melyben nem szerepelhet szóköz és ékezetes karakterek, valamint ajánlott csupa kisbetűt használni. A felhasználónév lehet a keresztnéve, a beceneve, vagy akár egy kitalált rajzfilmfigura is, amit csak szeretne.

A **jelszó** kétszeri megadása garantálja, hogy nem gépeli el a jelszót, mivel a program figyelmezteti, ha eltérő jelszót írt be a két mezőbe és újra kéri a jelszó beírását. Ha megadtuk a kért adatokat, kattintsunk a **Tovább** gombra.

Ha a **legyen adminisztrátori joga** jelölőnégyzetet bejelöli, a felhasználó különféle adminisztrációs feladatokat lesz képes elvégezni a felhasználó (pl. újabb helyi felhasználó hozzáadása, stb.).

Felhasználó létrehozása helyi bejelentkezéshez

A számítógép órájának beállítása

A következő lapon a számítógép órája állítható be. Ha rendelkezünk internetkapcsolattal, pipáljuk be a **Dátum és idő szinkronizálása a hálózaton keresztül** lehetőséget, így biztosak lehetünk benne, hogy a számítógépünk mindig a pontos időt mutatja majd. Ha nem rendelkezünk internetkapcsolattal, állítsuk be az órát „kézzel”.

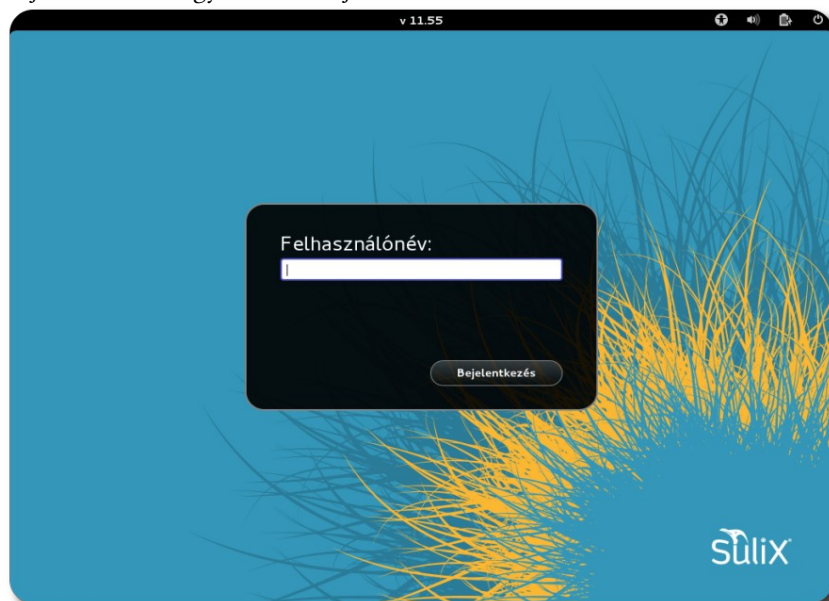
Dátum és idő beállítása „kézzel”

Dátum és idő szinkronizálása hálózaton keresztül

Ha végeztünk, kattintsunk a **Befejezés** gombra, hogy használhassuk a frissen beállított rendszert. Ha mindent jól csináltunk, a bejelentkező-képernyő fogad bennünket.

Első bejelentkezés a SuliX Professional rendszerbe

A SuliX Professional rendszer indulás után a bejelentkező képernyőt mutatja, ahová be kell írnia felhasználónevét és jelszavát, így tud bejelentkezni és így használhatja a rendszert.



SuliX Professional bejelentkezőfelülete

Írja be felhasználónevét, kattintson a **Bejelentkezés** gombra, írja be jelszavát és kattintson ismét a **Bejelentkezés** gombra. Ezután a rendszer bejelentkezteti Önt.

Miért nem tud bejelentkezni?

Ha nem tud bejelentkezni, annak több oka lehet. A leggyakoribb, hogy elgépelte felhasználónevét, vagy jelszavát, próbálja meg újból.

Ha hálózati felhasználóként először próbál egy adott számítógépen bejelentkezni és még nem tűnt el az ablak, amely a SuliXerverrel való kapcsolatról tájékoztatja, akkor a sikertelen bejelentkezés oka az, hogy a hálózati szolgáltatás még nem indult el. Ez esetben várja meg, míg eltűnik az ablak, majd jelentkezzen be.

Alapértelmezett böngésző kiválasztása

A SuliX Professional 7.0-s változata már két fejlett webböngészőt is tartalmaz: a Mozilla Firefox és a Google Chrome böngészőket. Az első bejelentkezéskor a rendszer megkérdezi, hogy melyik legyen az alapértelmezett böngészője. SuliXerver esetén a döntés minden bejelentkezésre vonatkozik, tehát ha egy másik gépen jelentkezünk be, már nem teszi fel a kérdést a rendszer, hanem beállítja korábbi döntésünknek megfelelően az alapértelmezett böngészőt. Az



Alapértelmezett böngésző kiválasztása

első bejelentkezéskor megjelenő ablakban kattintsunk a választott böngésző ikonjára, ezzel kiválasztva a böngészőnket.

Kedvenc programok indítása a tálcáról

A felhasználói felület jobb oldalán található egy tálca, mely csak akkor jelenik meg, ha odahúzzuk az egérkurzort. Ezen találhatóak az oda elhelyezett programok indítóikonjai. Alapértelmezetten a böngésző, a levelező, a zenelejátszó, a fényképkezelő, a dokumentumszerkesztő és a fájlkezelő ikonjai foglalnak itt helyet, a lista természetesen tetszőlegesen módosítható a Tevékenységek-re kattintva, majd a kiválasztott programot az akkor már bal oldalt elhelyezkedő tálcára áthúzva.



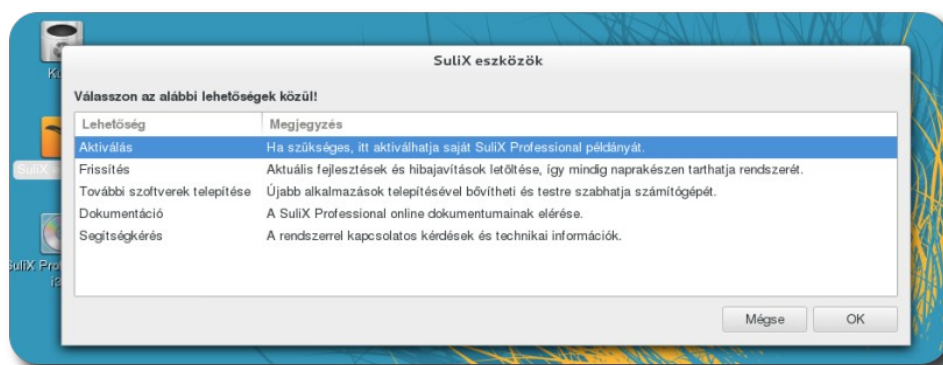
Tálca

A SuliX Professional aktiválása és frissítése

SuliX Professional rendszeréhez két módon vehet igénybe frissítéseket és telepíthet további alkalmazásokat. Ha az Ön iskolájában van SuliXerver és a számítógépet regisztrálták a hálózaton, Önnek nincs más teendője, mint a frissítő alkalmazást futtatnia, ekkor a SuliX Professional rendszer a SuliXervert használja forrásként. Ebben az esetben semmilyen beállítást nem kell tennie, mert a SuliX Professional automatikusan felismeri a hálózaton a SuliXervert és beállítja azt, mint frissítési forrást. A frissítés menetének leírásához lapozzon a Rendszer frissítése fejezethez a 22. oldalra.

Ha az Ön számítógépe nem ér el SuliXervert, a frissítés igénybevételéhez regisztrálnia kell a <http://www.sulix.hu> oldalon⁴, majd aktiválnia kell SuliX Professional rendszerét, erről az alábbiakban olvashat.

Rendszer aktiválása

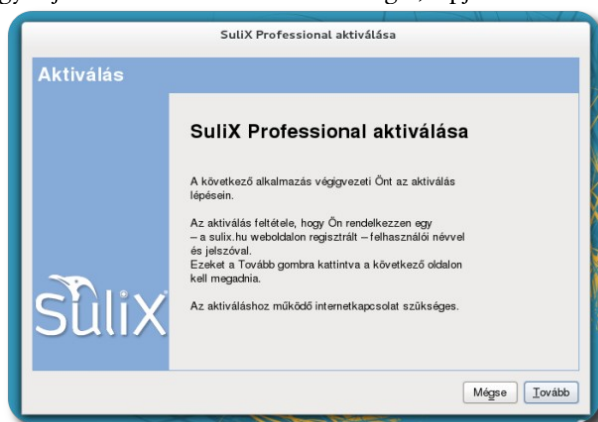


Aktiváló segédalkalmazás indítása a SuliX eszközök segítségével

A SuliX Professional aktiválásához el kell indítania az aktiválás segédalkalmazást, mely végigvezeti Önt az aktiválás lépésein. A szoftver a leggyorsabban az asztalon található **SuliX eszközök** indításával, majd az **Aktiválás** választásával indítható, de megtalálható a **Tevékenységek**-re kattintva is. Az aktiváláshoz működő

internetkapcsolat szükséges.

Az alkalmazás első lépése egy tájékoztató. Ha elolvasta a szöveget, lépjen **Tovább** a jobb alsó gombra kattintva.

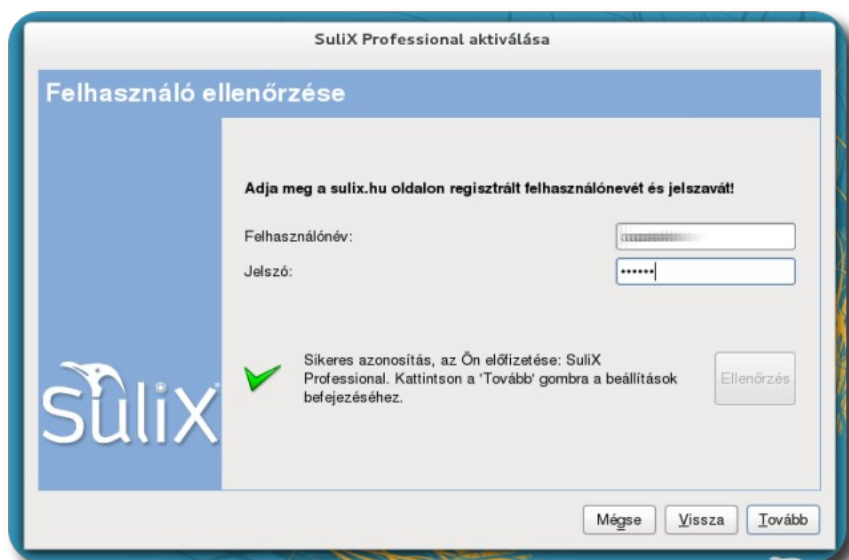


Tájékoztató az aktiválásról

A következő oldalon meg kell adnia a sulix.hu oldalon regisztrált felhasználónevét és jelszavát. Ha megadta, kattintson az **Ellenőrzés** gombra. Az alkalmazás tájékoztatja, hogy helyesen adta-e meg a felhasználónév-jelszó párost és van-e érvényes előfizetése. Sikeres azonosítás és érvényes előfizetés esetén megjelenik az Ön előfizetésének típusa is. Kattintson a **Tovább** gombra a következő lépéshez.

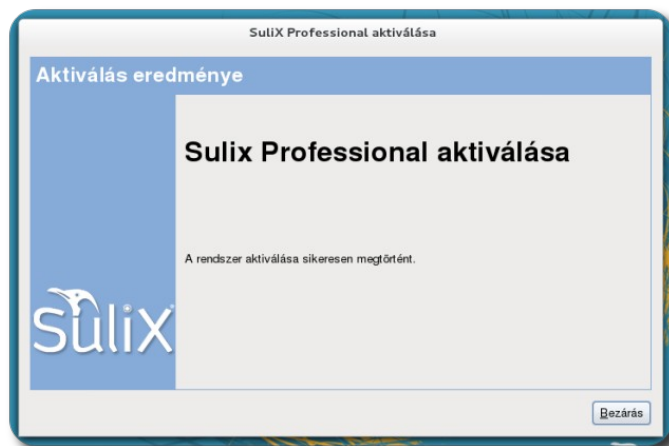
Figyelem: egy felhasználónév csak egy számítógépre érvényes. Amennyiben ugyanazzal a felhasználóval aktivál egy másik számítógépet, az először aktiváltat nem fogja tudni frissíteni.

4. A regisztráció díjmentes és semmilyen kötelezettséggel nem jár.



Sikeres azonosítás

Az utolsó oldal tájékoztatja az aktiválás sikerességéről, a **Bezárás** gombbal léphet ki az alkalmazásból.



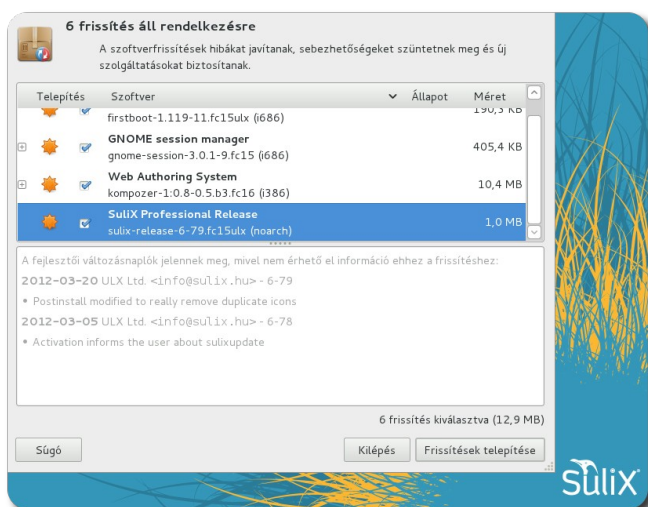
Sikeres aktiválás

Rendszer frissítése

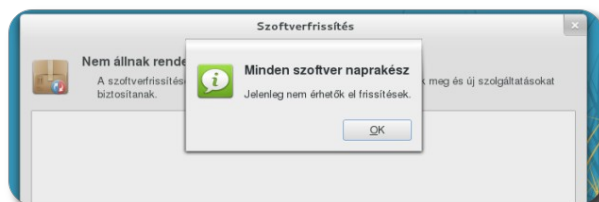
Amennyiben aktiválta rendszerét a fenti lépéseket követve vagy SuliXerver található a hálózatban, frissítheti rendszerét, melynek lépéseit az alábbiakban tekintjük át.

Először el kell indítania a SuliX frissítő alkalmazást, melyet legegyszerűbben az asztalon található **SuliX eszközök**ből tehet meg.

Ha az alkalmazás talál frissítéseket a rendszeréhez, megjeleníti azokat egy listában. Ha a **frissítések telepítése** gombra kattint, a frissítések letöltésre kerülnek és telepíti őket az alkalmazás. Amennyiben nem érhető el frissítés, naprakész a rendszerünk.



Elérhető frissítések



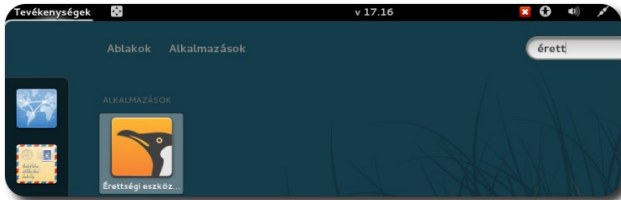
Naprakész rendszer

Készen az érettségire

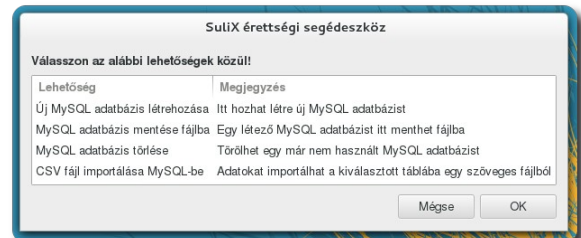
A SuliX Professional amellet, hogy hivatalos érettségi platform, megkönnyíti a felhasználók dolgát, hiszen számos területen elő van készítve a feladatok gyorsabb, hatékonyabb megoldására. A következőkben áttekintjük az adatbázis-kezeléssel kapcsolatos legfontosabb tudnivalókat.

Adatbázis létrehozása

Ahhoz, hogy adatbázisban tárolhassunk adatokat, létre kell hoznunk egyet. Ehhez indítsuk el az érettségi segédalkalmazást a menüből, majd válasszuk az **Új MySQL adatbázis létrehozása** pontot.

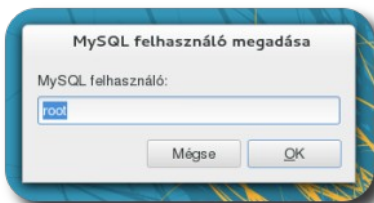


Érettségi segédalkalmazás a menüben

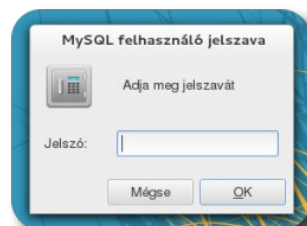


Érettségi segédeszköz

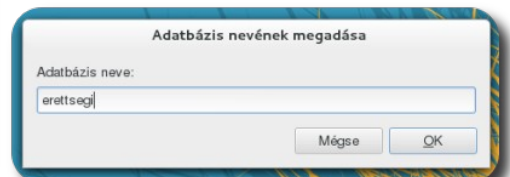
A segédalkalmazás bekéri az adatbázishoz való csatlakozáshoz a MySQL felhasználó nevét és jelszavát. Alapértelmezett telepítés esetén ez **root**, jelszava pedig nincsen, ezt kínálja fel a segédalkalmazás is. Ha sikeresen csatlakoztunk az adatbázishoz, a segédalkalmazás bekéri a létrehozni kívánt adatbázis nevét. Ezt megadva létrejön az adatbázis, ennek sikeréről tájékoztat is bennünket az alkalmazás.



MySQL felhasználó megadása



MySQL felhasználó jelszavának megadása

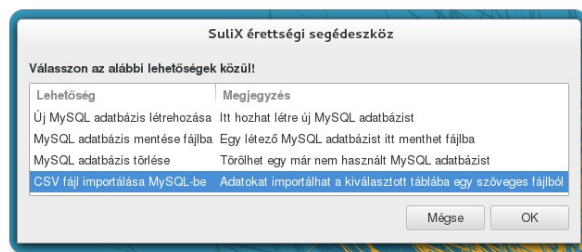


Adatbázis nevének megadása

Szövegfájl importálása adatbázisba Érettségi segédeszközzel

Az érettségien a forrásadatok egy vagy több nyers szövegfájlban állnak rendelkezésre. Ahhoz, hogy ezekkel dolgozzunk, be kell importálnunk őket a MySQL adatbázisba.

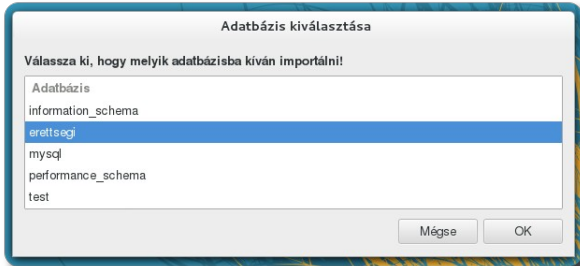
Ehhez nyissunk meg újra az érettségi segédalkalmazást a menüből, majd válasszuk a **CSV fájl importálása MySQL-be** pontot.



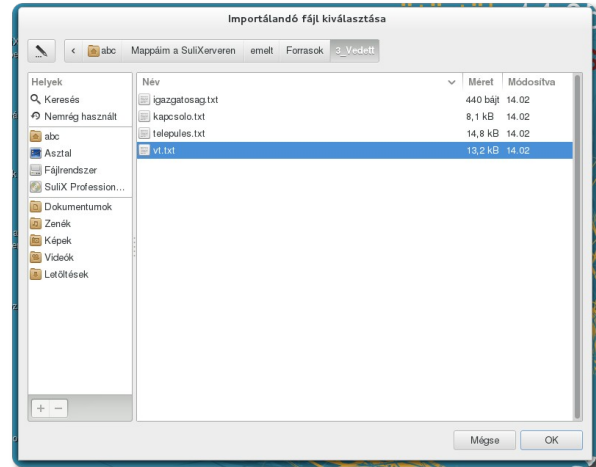
CSV-fájl importálása MySQL-be

A következő ablakokban egymás után

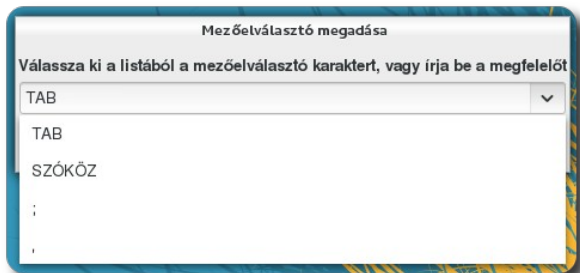
1. ki kell választanunk, hogy melyik létező adatbázisba szeretnénk importálni,
2. melyik fájlt szeretnénk importálni,
3. mi a fájlban használt mezőelválasztó (az érettségre kapott csv-knél ez a tabulátor, TAB),
4. milyen módszerrel szeretnénk importálni (a javasolt a „Tábla törlése...” kezdetű opciót választani).



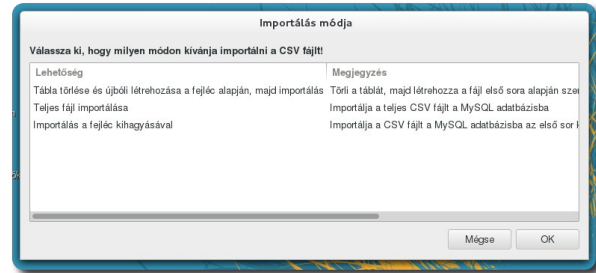
1. Adatbázis kiválasztása



2. CSV-fájl kiválasztása



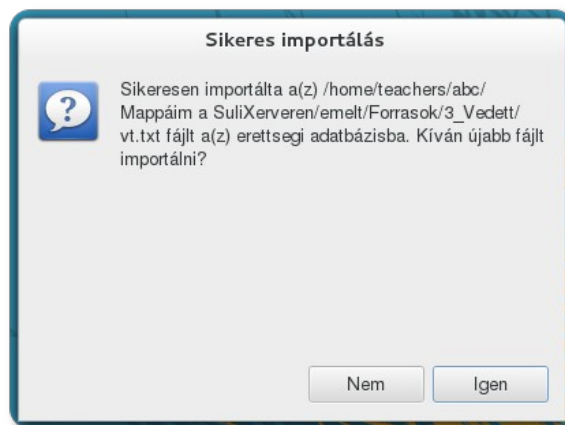
3. Mezőelválasztó kiválasztása



4. Importálási módszer kiválasztása

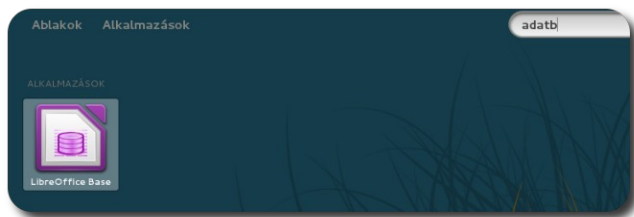
(Az egyes ablakokban az OK gomb megnyomásával tudunk a következőre lépni.)

Ha ezeket megadtuk, és az importálás sikeres, erről egy új ablak értesít minket, ahol további fájl importálását tudjuk (az előzőekben leírt lépéssorozat újratekintésével) véghezvinni az *Igen* gomb megnyomásával. A *Nem* gombra kattintva befejezzük a műveletsort.



5. Az aktuális fájl importálása sikeres

Szövegfájl átalakítása adatbázissá az adatbázis-kezelő használatával



Adatbázis-kezelő indítása

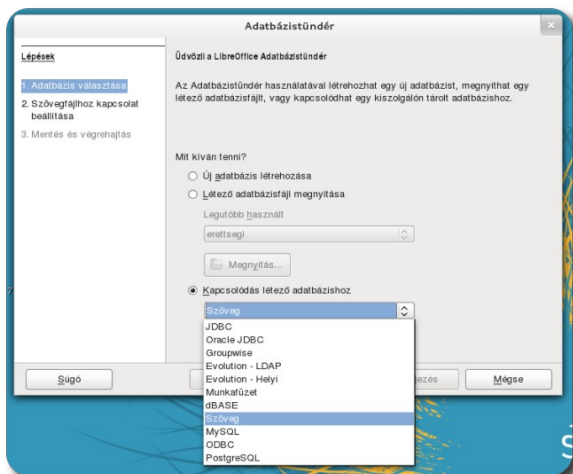
A szövegfájlok átalakítása adatbázissá az adatbázis-kezelővel is lehetséges. Ennek módja az alábbi.

Nyissunk meg az adatbázis-kezelőt, majd válasszuk a **Kapcsolódás létező adatbázishoz** legördülő menüből a **Szöveg** lehetőséget, majd kattintsunk a **Tovább** gombra.

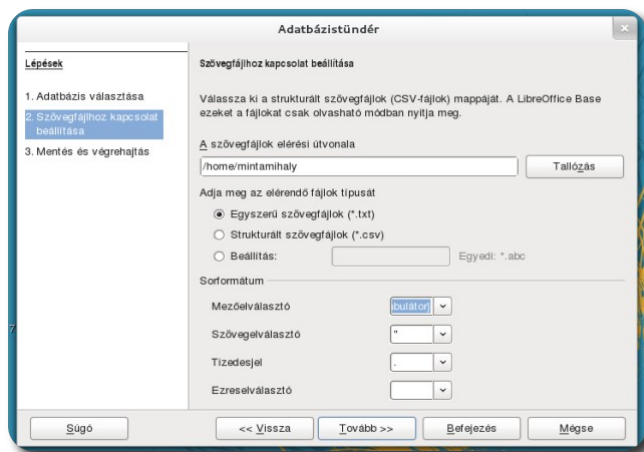
A következő oldalon ki kell választanunk, hogy mely könyvtár tartalmát kívánjuk használni, milyen kiterjesztésű fájlokkal kívánunk dolgozni, mi a

mezőelválasztó, a szövegelválasztó, a tizedesjel és az ezreselválasztó karakter. Ha ezeket megadtuk, kattintsunk a **Tovább** gombra.

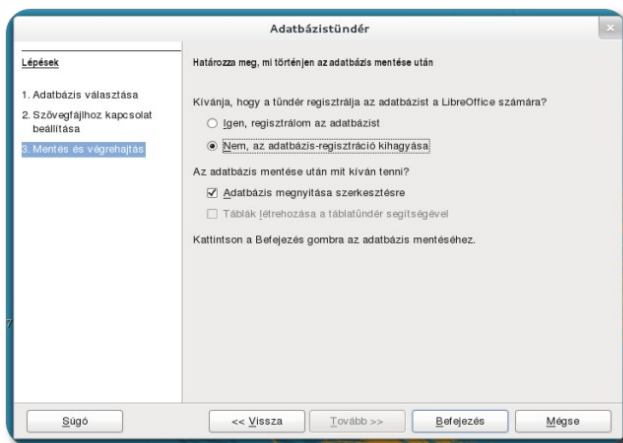
A következő lépésben regisztráljuk adatbázisunkat a LibreOffice számára és nyissuk meg azt szerkesztésre.



Kapcsolódás szöveges "adatbázishoz"

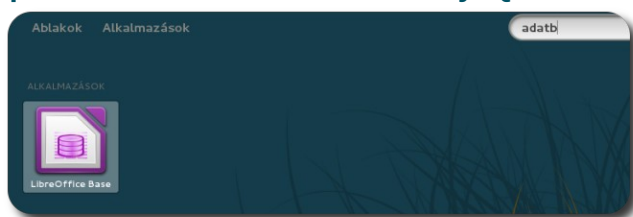


Szövegfájlok adatainak megadása



Adatbázis regisztrálása és megnyitása szerkesztésre

Kapcsolódás a létrehozott MySQL adatbázishoz LibreOffice segítségével



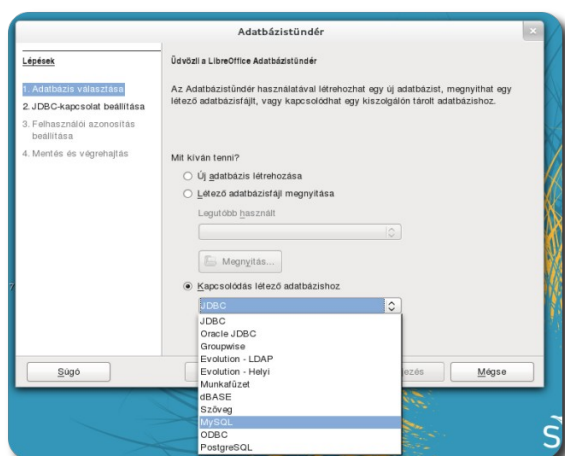
Adatbázis-kezelő indítása

(középszintű érettségre készülve) válasszuk a **JDBC** (Java DataBase Connectivity) opciót, majd kattintsunk a **Tovább** gombra.

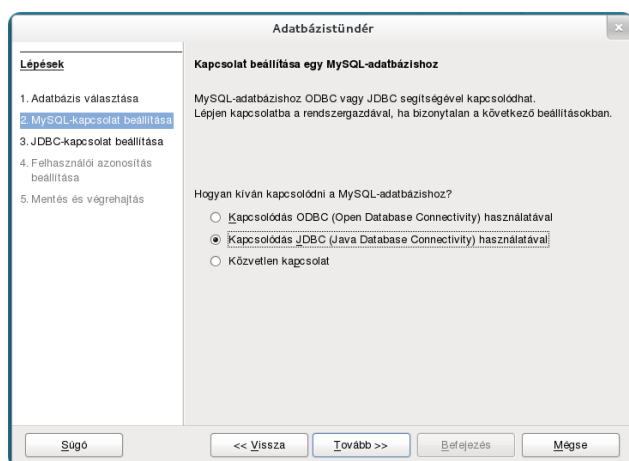
A következő lapon adjuk meg a létrehozott adatbázis nevét, a számítógépet, ahol létrehoztuk az adatbázist (ebben az esetben: **localhost**, a port számát pedig az alapértelmezett 3306 értéken hagyjuk), majd kattintsunk az **Osztály tesztelése** gombra. Ekkor a LibreOffice ellenőrzi, hogy lehetséges-e az adatbázis-kapcsolat kiépítéséhez szükséges szoftverkomponens betöltése. Ha betöltötte a modult, kattintsunk a **Tovább** gombra.

Utolsó lépésként meg kell adnunk az adatbázishoz kapcsolódáshoz a MySQL felhasználó nevét és jelszavát. Mivel alapértelmezett telepítés esetén a felhasználó neve: **root**, jelszava pedig nincsen, így nem kell bepipálnunk a **Kötelező a jelszó megadása** lehetőséget. Ha megadtuk a felhasználót, kattintsunk a **Kapcsolat ellenőrzése** gombra. Ha sikeres volt a kapcsolódás, kattintsunk a **Tovább** gombra.

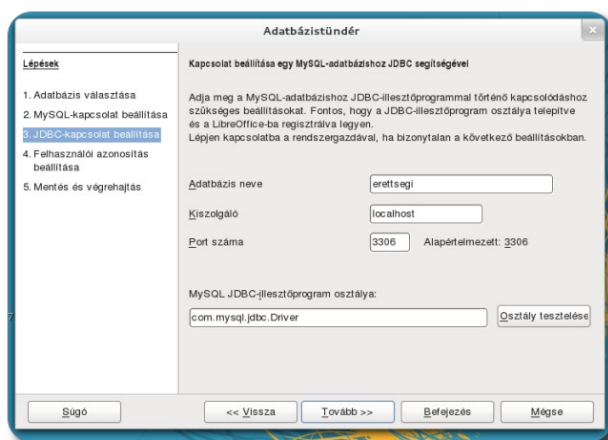
Regisztráljuk az adatbázist a kívánt helyre és nyissuk meg szerkesztésre.



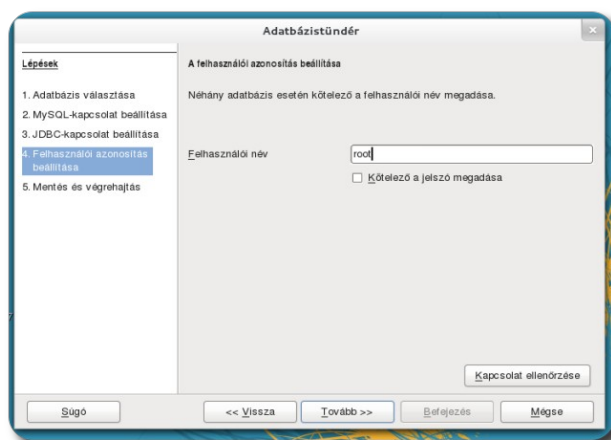
Kapcsolódás MySQL adatbázishoz



Kapcsolódás JDBC segítségével



Adatbázis adatainak megadása



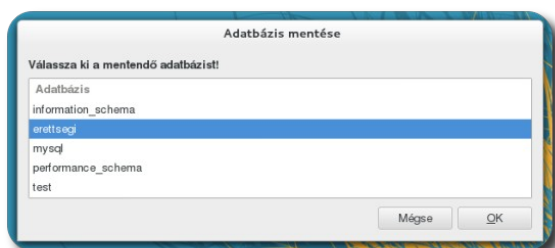
Adatbázis-felhasználó megadása

A fenti lépések elvégzésével készen állunk a középszintű érettségi további adatbázis-feladatainak megoldására.

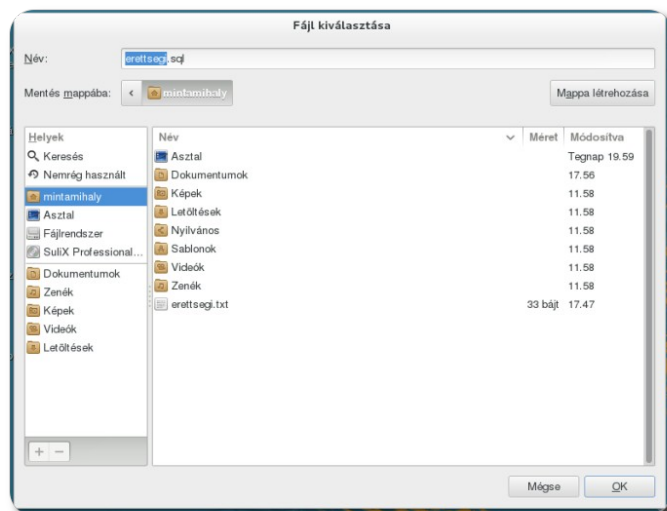
Adatbázis tartalmának mentése fájlba

Az érettségi feladatok beadásához szükséges, hogy a MySQL adatbázis tartalmát egy fájlba mentjük. Ezt legegyszerűbben az adatbázis segédeszközzel tehetjük meg. Az eszközt elindítva válasszuk az **Adatbázis mentése fájlba** lehetőséget, majd az adatbázishoz való kapcsolódás után válasszuk ki a listából, hogy melyik adatbázist kívánjuk menteni.

Ezután adjuk meg, hogy hová és milyen néven kívánjuk az adatbázist menteni. Az alapértelmezett név az adatbázis neve **sql** kiterjesztéssel.



Mentendő adatbázis kiválasztása



A mentés helyének kiválasztása

Adatbázis törlése

Ha egy adatbázist nem kívánunk használni többé, törölhetjük az adatbázis segédeszközzel. Válasszuk az **Adatbázis törlése** lehetőséget, majd a kapcsolódás adatainak megadása után válasszuk ki a listából a törlendő adatbázist, majd kattintsunk az **OK** gombra. Az adatbázist ezzel töröltük is.

A SuliX Professional telepítése haladóknak

Ha a SuliX Professional rendszer automatikus telepítésének alapértelmezései nem felelnek meg Önnek, illetve meg szeretné tartani már meglévő operációs rendszerét, válassza a telepítő **SuliX Professional telepítése haladóknak** lehetőségét.

Az alapértelmezett telepítéshez képest csak a különbségeket tekintjük át ebben a fejezetben.

A root jelszó megadását követően be kell állítani a rendszer lemezein a partíciókat, illetve azt, hogy melyikre mi kerüljön⁵. Amennyiben Microsoft Windows alapú rendszer van a gépén és szeretné meghagyni, kövesse a következő alfejezet utasításait. Ha fent lévő Linux alapú rendszerét szeretné SuliXra cserélni, válassza a **Meglévő Linux rendszer(ek) lecserélése** lehetőséget⁶. Ha ért hozzá, pipálja be a **Felosztás felülvizsgálata és megváltoztatása** lehetőséget, hogy testre szabhassa a telepítő által javasolt felosztást.

A haladó beállítást választva is lehetősége van a számítógépre régebben telepített Microsoft alapú operációs rendszert továbbra is meghagyni és a SuliX Professionalt e mellé telepíteni. Az így telepített, úgynevezett kettős rendszerindítás (dual boot) megoldást alkalmazó számítógép esetében a bekapcsoláskor megjelenő indítási menü segítségével tudja kiválasztani, melyik rendszert szeretné futtatni az adott pillanatban. Ennek köszönhetően a SuliX rendszert használva képes lesz megfeleltetni a klienseket azoknak az oktatási feladatoknak is, amelyek alkalmanként az előző operációs rendszert igénylik.

Mielőtt az alább részletezett telepítési módszerek bármelyikébe belekezdene, készítse adatairól biztonsági mentést egy külső adathordozóra!

A Windows rendszer mellé háromféleképpen telepítheti fel a SuliX Professional rendszert:

- **SuliX Professional telepítése a gépen rendelkezésre álló szabad tárhelyre:** Ellenőrizze, hogy van-e a számítógépben egy szabad merevlemez, szabad partíció, vagy particionálatlan terület, amely legalább 15 GB méretű. Ebben az esetben válassza a telepítő **Szabad terület felhasználása** pontját.
- **A meglévő Windows rendszer partíciójának összenyomásával:** Ha nem áll rendelkezésre a fenti szabad terület, akkor a meglévő fájlrendszert kell átméretezni, hogy szabaduljon fel szabad terület. Ha átméretezte a Windows partíciót egy megfelelő eszközzel, a telepítőben a **Szabad terület felhasználása** pontot kell választania.
- **Windows újratelepítését követően:** Amennyiben a kettős rendszerindítás (dual boot) megoldás érdekében előzetesen újratelepíti a Microsoft Windows rendszert, a telepítésekor hagyjon az egyik merevlemezen legalább 15 GB particionálatlan lemezterületet, amelyre a SuliX Professional fogja telepíteni. Ekkor szintén a **Szabad terület felhasználása** pontot kell választania a telepítéshez.

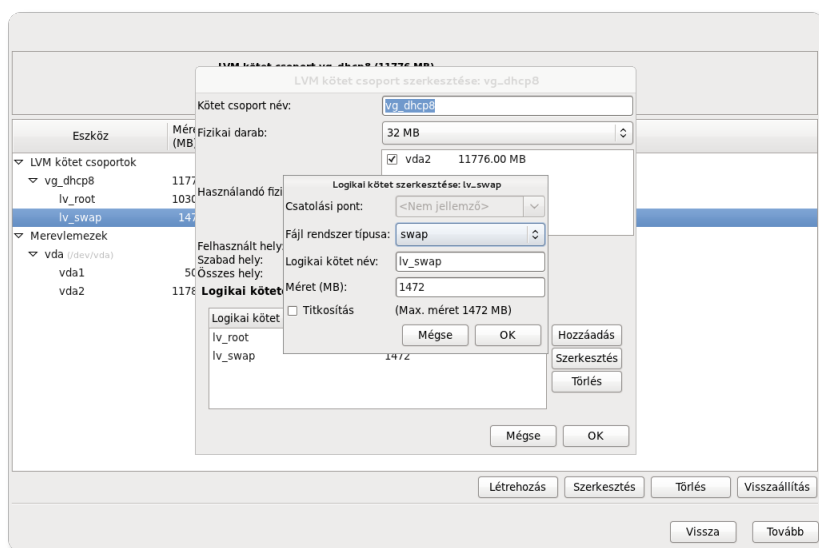


Particionálás típusának meghatározása

Mindhárom esetben ajánlott a **Felosztás felülvizsgálata és megváltoztatása** lehetőséget bepipálni, így Ön képes lesz figyelemmel kísérni és irányítani a telepítési folyamatot.

5. A particionálás részletes leírása túlmutat jelen könyv céljain, ha szakértő és tisztában van az LVM fogalmával, nyugodtan vágjon neki, kísérletezzon.

6. Ez az opció érintetlenül hagyja Windows partícióit.



Partíciók felülvizsgálata és megváltoztatása

A telepítés utolsó beállítandó eleme a rendszertöltő. Itt választhatjuk ki, hogy kívánunk-e rendszertöltőt telepíteni és hová. Döntsünk belátásunk szerint.



Rendszertöltő telepítésének beállítása